

# **CO<sub>2</sub>-managementplan 2019-2022**

EQIN



Rotterdam, 12 november 2020  
Update 04 november 2021

*Opgesteld door:*  
Marc Pierik, HSE Advisor

*Geaccordeerd door:*  
Arjan Simmelink, Technisch Directeur

EQIN  
Theemsweg 2  
3197 KM Botlek Rotterdam  
Email: [Marc.Pierik@Eqin.eu](mailto:Marc.Pierik@Eqin.eu)

# INHOUDSOPGAVE

<b>1</b>	<b>INLEIDING</b>	<b>3</b>
<b>2</b>	<b>OVER EQIN</b>	<b>4</b>
	2.1 Activiteiten en organisatiegrens	4
	2.2 Beleidsverklaring	4
	2.3 Bedrijfsgrootte	4
<b>3</b>	<b>EMISSIE-INVENTARIS</b>	<b>5</b>
	3.1 Uitgangspunten	5
	3.2 CO <sub>2</sub> -footprint basisjaar	6
	3.3 Methode	7
<b>4</b>	<b>ENERGIE MEETPLAN</b>	<b>9</b>
	4.1 Planning meetmomenten emissies in Scope 1, 2 en Zakelijk verkeer	9
<b>5</b>	<b>STUURCYCLUS</b>	<b>10</b>
<b>6</b>	<b>TVB MATRIX</b>	<b>11</b>
<b>7</b>	<b>ENERGIEMANAGEMENT ACTIEPLAN</b>	<b>12</b>
<b>8</b>	<b>COMMUNICATIEPLAN</b>	<b>14</b>
	8.1 Doelgroepen	14
	8.2 Middelen	15
	8.3 Website	16
<b>9</b>	<b>PARTICIPATIE</b>	<b>17</b>
	9.1 Inventarisatie sector- en keteninitiatieven	17
	9.2 Lopende initiatieven	17

## 1 INLEIDING

EQIN is gecertificeerd op niveau 3 van de CO<sub>2</sub>-Prestatieladder. Hiervoor rapporteert EQIN jaarlijks haar CO<sub>2</sub>-footprint en de voortgang ten opzichte van de CO<sub>2</sub>-reductiedoelstellingen. In dit rapport wordt de CO<sub>2</sub>-footprint (emissie-inventaris) van het basisjaar 2019 besproken en worden de eisen op de pijlers communicatie en initiatief uitgewerkt.

**Tabel 1 Leeswijzer m.b.t. eisen uit de CO<sub>2</sub>-Prestatieladder**

Hoofdstuk in dit document	Eis CO <sub>2</sub> -Prestatieladder
Hoofdstuk 2: Beschrijving van de organisatie	3.A.1
Hoofdstuk 3: Emissie-inventaris basisjaar (CO <sub>2</sub> -footprint)	3.A.1
Hoofdstuk 4: Energie meetplan	2.C.2
Hoofdstuk 5: Stuurcyclus	2.C.2
Hoofdstuk 6: TVB-Matrix	2.C.2
Hoofdstuk 7: Energiemanagement actieplan	3.B.2
Hoofdstuk 8: Communicatieplan	3.C.2
Hoofdstuk 9: Initiatieven	1.D.1, 1.D.2. en 3.D.1.

In een tweede document, "Plan van Aanpak en Voortgangsrapportage EQIN 2019-2022", zijn de doelstellingen met betrekking tot de CO<sub>2</sub>-reductie verder uitgewerkt in deelindicatoren en zijn de achterliggende CO<sub>2</sub>-reductiemaatregelen op een rij gezet. Beide rapporten zijn opgesteld in samenwerking met Stichting Stimular.

## 2 OVER EQIN

Hieronder volgt een korte beschrijving van de organisatie. Verdere informatie is te vinden op de website: <https://www.eqin.eu/nl>.

### 2.1 ACTIVITEITEN EN ORGANISATIEGRENSEN

EQIN BV was tot voor kort onderdeel van Stork. Recent is EQIN op eigen benen komen te staan en wordt daarom apart gecertificeerd voor de CO<sub>2</sub>-Prestatieladder.

EQIN is een industrieel verhuurder en stelt materieel, gereedschappen en aanverwante dienstverlening beschikbaar zoals: tijdelijke verlichtingsinstallaties, perslucht- en energievoorziening, alsmede het leveren van gebruiksartikelen en veiligheidsmiddelen op klant- en projectlocaties. Verkoopt en levert lasapparatuur, gebruiksartikelen van las- en lasgerelateerde apparatuur, lastoevoegmaterialen, verbruiksartikelen en de service, onderhoud en reparatie van genoemd materieel op klant- en projectlocaties.

#### Vestigingen

Het hoofdkantoor van EQIN BV is gevestigd in Rotterdam Botlek. EQIN had in (basisjaar) 2019 in totaal 10 vestigingen. Twee vestigingen zijn inmiddels verlaten (Alkmaar en Veghel), maar hadden nog een kleine footprint in 2019. Drie vestigingen bevinden zich in België en vallen onder dochterbedrijf EQIN NV. De emissie-inventaris neemt de footprint van alle vestigingen mee. De locaties zijn:

- Rotterdam Botlek (Theemsweg 2, NL)
- Delfzijl (Deltaweg 1, NL)
- Eemshaven (Robbenplaatweg 15, NL)
- Elsloo (Business Park Stein 302, NL)
- Klundert (Kievietsweg 13, NL)
- Alleur (B) (Avenue de l'energie 26, BE)
- Antwerpen (B) (Oosterweelsteenweg 57)
- Wachtebeke (B) (Gebroeders Naudtslaan 20)
- Alkmaar (Koraalstraat 2A, NL)
- Veghel (Rooseveltlaan 10A, NL)

Op de locaties is meestal een klein kantoor, een verhuurloods en in een aantal gevallen een onderhouds- en reparatieloods aanwezig. Ook is er een buitenterrein dat wordt gebruikt voor opslag van materieel en materialen.

Vervoer wordt centraal aangestuurd vanuit het hoofdkantoor. Vervoersdata en -maatregelen gelden voor alle bovengenoemde vestigingen samen.

### 2.2 BELEIDSVERKLARING

EQIN heeft als doelstelling de groenste industriële verhuurder te zijn. Om hier bewust mee om te gaan streeft EQIN naar een CO<sub>2</sub>-bewuste bedrijfsvoering, om van daaruit een voortdurende verbetering van ons emissiereductiebeleid en een groeiende bewustwording van de medewerkers op de te reduceren emissies van onze activiteiten te realiseren.

### 2.3 BEDRIJFSGROOTTE

De totale CO<sub>2</sub>-uitstoot van EQIN bedraagt 1,7 kton CO<sub>2</sub> in 2019. Hiervan komt ongeveer 0,6 kton voor rekening van projecten en 1,1 kton door overhead. Hierbij is aangenomen dat van het zakelijk vervoer (excl. bestelbussen) 70% is voor verkeer naar en tussen projectlocaties vestigingen en klanten, 30% wordt toegeschreven aan overhead. Gebouwgebonden energie (elektriciteit en gas) is 100% voor rekening van overhead, vervoer met bestelbussen hoort 100% bij projecten. EQIN valt daarmee qua CO<sub>2</sub>-uitstoot in de categorie middelgroot bedrijf.

### 3 EMISSIE-INVENTARIS

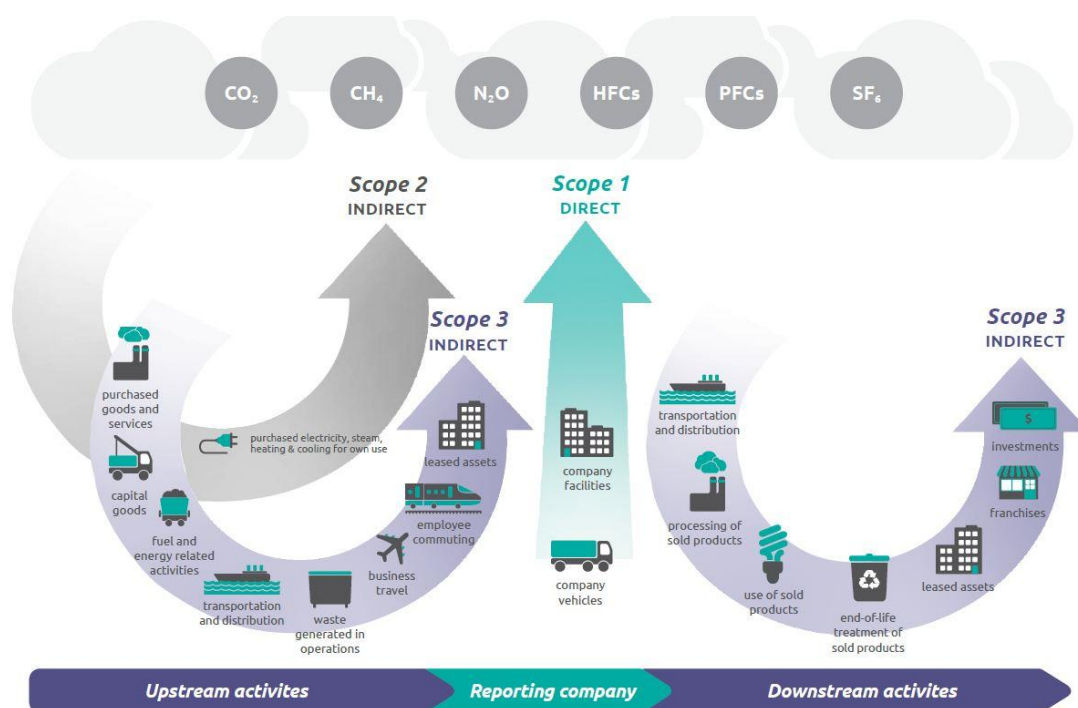
De CO<sub>2</sub>-footprint geeft een inventarisatie van de totale hoeveelheid uitgestoten broeikasgassen: de GHG emissies. De inventarisatie is een verantwoording van eis 3.A.1 van de CO<sub>2</sub>-Prestatieladder en is uitgevoerd conform de norm ISO 14064-1 § 9.3.1. In Tabel 3 in dit rapport is een kruistabel opgenomen.

#### 3.1 UITGANGSPUNTEN

##### Scopes

In het GHG-protocol wordt een onderscheid gemaakt in scope 1, 2 en 3-emissies. Scope 1 betreft de directe GHG-emissies, scope 2 betreft de indirecte GHG-emissies binnen de eigen bedrijfsvoering. Scope 3 betreft emissies in de keten, waarin ook zakelijk verkeer met privéauto's, OV en het vliegtuig is opgenomen.

In onderstaand figuur zijn de scopes toegelicht:



Omdat deze rapportage voor de CO<sub>2</sub>-prestatieladder van de SKAO is, wordt scope 1 apart gerapporteerd en scope 2 incl. zakelijk verkeer uit scope 3 apart gerapporteerd.

##### Referentiejaar en rapportagejaar

In dit rapport is de CO<sub>2</sub>-footprint van het jaar 2019 opgenomen, het referentiejaar voor de CO<sub>2</sub>-reductiedoelstellingen.

##### Verantwoordelijken

Marc Pierik heeft een coördinerende functie en bewaakt de PDCA-cyclus voor CO<sub>2</sub>-reductie en de activiteiten die hieraan gekoppeld zijn en is verantwoordelijk voor de dataverzameling en dataverbetering. Marc Pierik rapporteert aan Arjan Simmelink, Technisch Directeur, en in die hoedanigheid directieverantwoordelijke voor HSSEQ en duurzaamheid.

### 3.2 CO<sub>2</sub>-FOOTPRINT BASISJAAR

**Fout! Verwijzingsbron niet gevonden.** toont de CO<sub>2</sub>-footprint van EQIN (som alle v estigingen) in 2019. De totale CO<sub>2</sub>-uitstoot was 1.705 CO<sub>2</sub>, waarvan 60% in scope 1 en 40% in scope 2 (incl. zakelijk verkeer uit scope 3).

**Tabel 2: CO<sub>2</sub>-footprint EQIN, Scope 1, 2 en zakelijk verkeer uit 3 (2019)**

	Thema			CO <sub>2</sub> -parameter		CO <sub>2</sub> -equivalent	
<b>CO<sub>2</sub> scope 1</b>							
Aardgas voor verwarming	Brandstof & warmte	156.083	m <sup>3</sup>	1,89	kg CO <sub>2</sub> /m <sup>3</sup>	295	ton CO <sub>2</sub>
Personenwagen benzine	Zakelijk verkeer	15.167	liter	2,88	kg CO <sub>2</sub> /liter	43,7	ton CO <sub>2</sub>
Personenwagen diesel	Zakelijk verkeer	109.811	liter	3,31	kg CO <sub>2</sub> /liter	363	ton CO <sub>2</sub>
Bestelwagen diesel	Zakelijk verkeer	91.388	liter	3,31	kg CO <sub>2</sub> /liter	302	ton CO <sub>2</sub>
Diesel heftruck	Mobiele werktuigen	10.700	liter	3,31	kg CO <sub>2</sub> /liter	35,4	ton CO <sub>2</sub>
				<b>Subtotaal scope 1</b>		<b>1.040</b>	<b>ton CO<sub>2</sub></b>
<b>CO<sub>2</sub> scope 2 incl. zakelijk verkeer</b>							
Zelf opgewekte zonnestroom (PV)	Elektriciteit	2.000	kWh	0	kg CO <sub>2</sub> /kWh	0	ton CO <sub>2</sub>
Ingekochte elektriciteit	Elektriciteit	972.315	kWh	0,649	kg CO <sub>2</sub> /kWh	631	ton CO <sub>2</sub>
Elektrische auto's	Zakelijk verkeer	2.118	kWh	0,649	kg CO <sub>2</sub> /kWh	1,37	ton CO <sub>2</sub>
Gedeclareerde km personenwagen	Zakelijk verkeer	69.802	km	0,22	kg CO <sub>2</sub> /km	15,3	ton CO <sub>2</sub>
Deelwagen* in km	Zakelijk verkeer	166.979	km	0,22	kg CO <sub>2</sub> /km	36,7	ton CO <sub>2</sub>
				<b>Subtotaal scope 2 &amp; zakelijk verkeer</b>		<b>684</b>	<b>ton CO<sub>2</sub></b>
<b>Totaal</b>						<b>1.724</b>	<b>ton CO<sub>2</sub></b>

\* De post deelwagens betreft tijdelijke huurauto's waar alleen de gereden km van bekend zijn.

#### Aanpassingen footprint basisjaar.

Er hebben twee wijzigingen plaatsgevonden in de eerder gecommuniceerde footprint van ons referentiejaar, 2019.

1. Emissiefactoren: begin 2021 is gecommuniceerd dat de emissiecijfers voor fossiele brandstoffen met terugwerkende kracht aangepast dienden te worden. Zie 'Overzicht herberekening Emissiefactoren, d.d. 27-1-2021'. Dit is doorgevoerd in de footprint van ons basisjaar, waardoor deze iets hoger uitvalt dan eerder gecommuniceerd.
2. Toevoegen diesel heftruck: Op de locaties Antwerpen, Botlek, Delfzijl en Elsloo is een dieselheftruck aanwezig. Het verbruik hiervan wordt (nog) niet exact gemonitord, maar het geschatte verbruik is wel toegevoegd aan de footprint van 2019 en 2020 om een accurater beeld te geven. De totale footprint is hiermee niet meer dan 2% gestegen.

#### Verbranding biomassa

Verbranding van biomassa vond niet plaats bij EQIN in 2019.

#### GHG-verwijderingen

Er heeft geen broeikasgasverwijdering of compensatie plaatsgevonden bij EQIN in 2019.

### **Uitzonderingen**

Er zijn geen noemenswaardige uitzonderingen te noemen op het GHG Protocol.

### **Belangrijkste beïnvloeders**

Binnen EQIN zijn geen individuele personen, faciliteiten, apparatuur, processen, systemen of andere variabelen te benoemen, die een dermate invloed op de CO<sub>2</sub>-footprint hebben, dat deze alleen al zouden kunnen zorgen voor een significante verandering in de CO<sub>2</sub>-footprint.

### **Toekomst**

De emissies in de paragrafen hierboven zijn vastgesteld voor het jaar 2019. De verwachting is dat deze emissies in het komende jaar niet aan grote verandering onderhevig zullen zijn. Wel zal, gezien de doelstellingen van EQIN, de CO<sub>2</sub>-uitstoot de komende jaren dalen.

## **3.3 METHODE**

### **Instrument**

Voor het kwantificeren van de CO<sub>2</sub>-uitstoot is gebruik gemaakt van de Milieubarometer. In dit instrument zijn alle verbruiken ingevuld, waarna de behorende CO<sub>2</sub>-uitstoot automatisch wordt berekend. In Hoofdstuk 4 Energie meetplan is beschreven waar de brongegevens per energiestroom vandaan komen.

### **Emissiefactoren**

De Milieubarometer gebruikt de emissiefactoren die overeenkomen met de website [www.co2emissiefactoren.nl](http://www.co2emissiefactoren.nl), conform CO<sub>2</sub>-Prestatieladder Handboek 3.1. De emissiefactoren in de Milieubarometer worden actueel gehouden door Stichting Stimular.

### **Onzekerheden**

Bijna alle gebruikte gegevens voor de berekening van de CO<sub>2</sub>-footprint zijn gebaseerd op facturen en/of werkelijk gemeten aantallen. Hierdoor is de onzekerheidsmarge zeer gering. Het aantal kWh zonnestroom is geschat op basis van het aantal panelen op het pand in de Botlek. Omdat de emissiefactor van zelf opgewekte zonnestroom 0 is, heeft dit geen invloed op de uiteindelijke footprint.

### **Uitsluitingen**

In het CO<sub>2</sub>-Prestatieladder Handboek 3.1 is uitgesplitste rapportage van de CO<sub>2</sub>-emissie-inventaris over alle broeikasgassen niet verplicht. Het is dus niet vereist deze niet-CO<sub>2</sub>-broeikasgassen (CH<sub>4</sub>, N<sub>2</sub>O, HFC's, PFC's en SF<sub>6</sub>) die vrijkomen bij operaties van het bedrijf, mee te nemen in de emissie-inventaris. Emissiefactoren van CO<sub>2</sub>emissiefactoren.nl zijn uitgedrukt in CO<sub>2</sub>-equivalenten.

Verder zijn de volgende emissies niet meegenomen in de inventaris, omdat deze minder dan 1% van het totaal uitmaken:

- Koudemiddelen en lasgassen (<0,5% van het totaal)<sup>1</sup>
- Vliegverkeer (<1% van het totaal)<sup>1</sup>
- Elektriciteitsverbruik en gasverbruik op klantlocaties (<0,25% van het totaal)<sup>1</sup>

### **Verificatie**

De emissie-inventaris van EQIN is gevalideerd door Stimular. Ze is niet geverifieerd.

### **Rapportage volgens ISO 14064-1**

Dit rapport is opgesteld volgens de eisen uit ISO 14064-1, paragraaf 9.3.1. ISO14064-1 bevat internationale richtlijnen over het kwantificeren en rapporteren van broeikasgas emissies voor bedrijven.

---

<sup>1</sup> Om de relevantie te kunnen bepalen zijn deze emissies eenmalig berekend of ingeschat.

In Tabel 3 is een kruistabel gemaakt van de onderdelen uit ISO 14064-1 en de hoofdstukken in het rapport.

**Tabel 3 Kruistabel ISO 14064-1**

ISO 14064-1 § 9.3.1	Beschrijving	Hoofdstuk rapport
A	Beschrijving van de rapporterende organisatie	2
B	Verantwoordelijke persoon	3.1
C	Verslagperiode	3.1
D	Documentatie van de organisatorische grenzen	2
E	Documentatie van de rapporterende grenzen, incl. criteria vastgesteld door de organisatie om significante emissies te bepalen	3.1
F	Directe CO <sub>2</sub> -emissies, andere emissies naar keuze	3.3
G	Beschrijving relevante biogene CO <sub>2</sub> -emissies en -verwijderingen	3.2
H	Directe GHG verwijderingen	3.2
I	Toelichting op eventuele uitsluitingen	3.2
J	Indirecte GHG emissies	3.3
K	Basisjaar en Referentiejaar	3.1
L	Uitleg van wijziging of herberekening van het referentiejaar of andere historische data	3.1
M	Kwantificeringsmethoden	3.3
N	Uitleg van evt. wijzigingen in eerder gebruikte kwantificeringsmethoden	3.3
O	Referentie naar gebruikte emissiefactoren	3.3
P	Beschrijving van de invloed van eventuele onzekerheden in data	3.3
Q	Beschrijving onzekerheden	3.3
R	Verklaring conform ISO 14064-1	3.3
S	Statement mbt. eventuele verificatie	3.3
T	De equivalentie-factoren (GWP-waarden) gebruikt in de berekening incl. de bron	3.3



## 4 ENERGIE MEETPLAN

Het energie meetplan bevat een aantal vaste onderdelen voor het up-to-date houden van het CO<sub>2</sub>-managementsysteem. Het plan is opgezet om te zorgen dat het gehele CO<sub>2</sub>-reductiesysteem voldoet aan de eisen van ISO 50001 (het managementsysteem voor het continu verbeteren van de energieprestaties van bedrijven), ISO 14064-1 en ervoor te zorgen dat gedurende het jaar continue verbetering plaatsvindt.

De CO<sub>2</sub>-verantwoordelijke heeft de documentatie, welke betrekking heeft op het CO<sub>2</sub>-beleid, in beheer. Hij draagt zorg voor de kwaliteit van de data, het juist archiveren en het versiebeheer van de documenten. Hierdoor zijn de meest actuele versies altijd beschikbaar en kunnen oudere versies eenvoudig achterhaald worden. Het beleid is om een archief aan te maken met oudere versies en deze twee jaar te bewaren. Dit geldt tevens voor de website.

### 4.1 PLANNING MEETMOMENTEN EMISSIES IN SCOPE 1, 2 EN ZAKELIJK VERKEER

In onderstaande tabellen is te zien wanneer energiefactoren gemeten worden en door wie en waar de informatie verkregen kan worden. De wijze waarop de verbruiken worden gemeten is de meest haalbare wijze, waarbij rekening wordt gehouden met het doel waarvoor de gegevens worden verzameld en de mate van detaillering die nodig is. De verantwoordelijke persoon voor het verzamelen van de gegevens is daarom op de hoogte van de wijze waarop deze gegevens in de emissie-inventaris verwerkt worden.

**Tabel 4 Scope 1 emissies**

Scope 1 emissies	Meetmoment	Wie	Toelichting
Gasverbruik (in m <sup>3</sup> aardgas)	Minimaal driemaandelijks, momenteel 80% maandelijks	Operations & energy coördinator	Facturen van de energieleveranciers kan opgevraagd worden bij boekhouding; Slimme meters plaatsen op sommige locaties; Zelf de meters aflezen, i.p.v. wachten op gegevens van leveranciers.
Brandstofverbruik Heftruck en auto's (in liters benzine, & diesel)	Halfjaarlijks	Operations & energy coördinator	Facturen van het wagenpark kunnen opgevraagd worden bij boekhouding / leasemaatschappijen (BV en NV) Brandstofverbruik heftruck wordt niet gemonitord, maar geschat
Scope 2 emissies	Meetmoment	Wie	Toelichting
Elektriciteitsverbruik (in kWh)	Maandelijks 95 %	Operations & energy coördinator	Facturen van de energieleveranciers kunnen opgevraagd worden bij boekhouding; Slimme meters plaatsen op sommige locaties;
Opgewekte kWh zonnepanelen	Jaarlijks		Aflezen bruto productiemeter
Elektrische auto's	Halfjaarlijks	Operations & energy coördinator	Verbruiksdata kunnen verkregen worden via beide leasebedrijven;
Zakelijk gedeclareerde kilometers (in km's)	Halfjaarlijks	Operations & energy coördinator	Declaraties kunnen worden opgevraagd bij boekhouding
Algemene data	Meetmoment	Wie	Toelichting
Gewerkte uren	Halfjaarlijks		Via finance
Omzet	Halfjaarlijks	Operations & energy coördinator	Via finance
m <sup>2</sup> en m <sup>3</sup> panden	Bij verbouwing		Opmeten
Graaddagen	Jaarlijks		Via website KWA

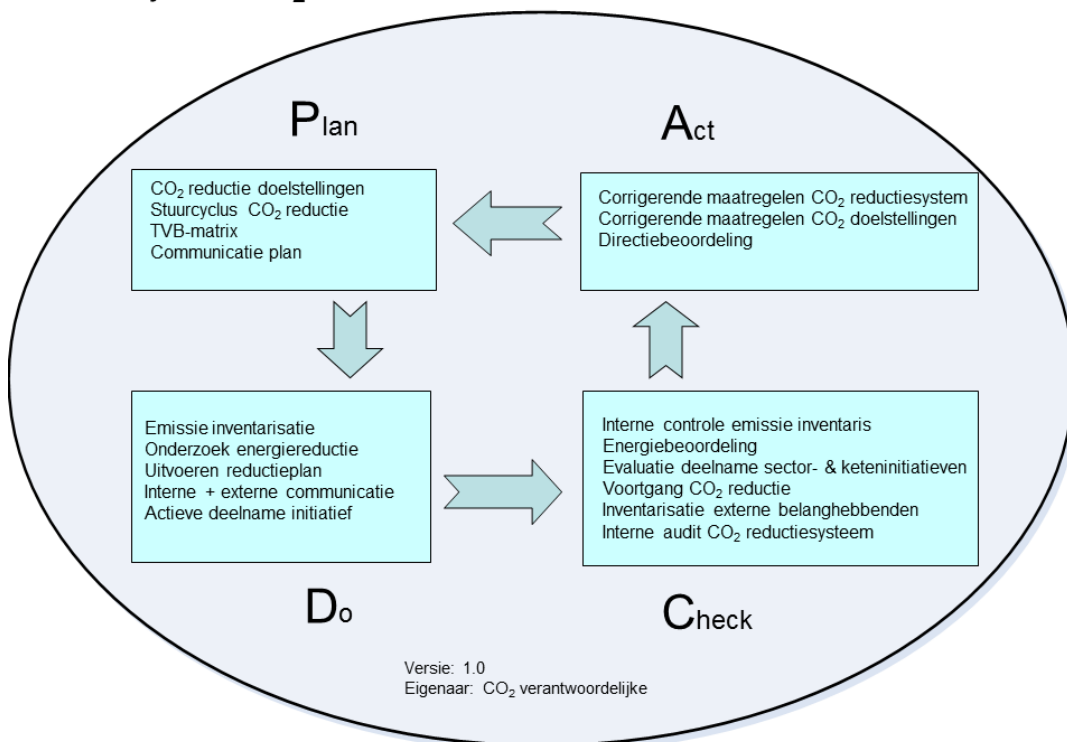
## 5 STUURCYCLUS

Het CO<sub>2</sub>-beleid kent cycli van een half jaar, waarin de volgende zaken geïnventariseerd worden:

- de gegevens voor de CO<sub>2</sub>-footprint verzameld worden;
- beoordeeld wordt of de emissiefactoren nog actueel zijn;
- er significante veranderingen in het bedrijf zijn welke een impact op de footprint kunnen hebben;
- beoordeeld wordt of herberekening van emissies van voorgaande jaren vanwege deze veranderingen nodig is;
- de voortgang van de CO<sub>2</sub>-reductie en behalen van de doelstelling bepaald wordt.

Vervolgens wordt beoordeeld of sturing op de doelstelling en maatregelen nodig is, in de vorm van het aanscherpen van de doelstelling wanneer deze (te) eenvoudig behaald wordt, of in de vorm van het nemen van extra maatregelen wanneer bepaalde maatregelen niet mogelijk bleken te zijn en de doelstelling niet gehaald dreigt te worden. Hierover wordt vervolgens intern en extern gecommuniceerd. Daarnaast wordt de nuttige toepassing van het sector- of keteninitiatief in de afgelopen periode geëvalueerd. Hieronder is een zogenoemde PDCA-cyclus weergegeven, waarin de verschillende fasen van het CO<sub>2</sub>-reductiebeleid zijn weergegeven.

### Stuurcyclus CO<sub>2</sub> reductie



## 6 TVB MATRIX

Tabel 5 geeft een totaaloverzicht van de activiteiten, planning en verantwoordelijken van het CO<sub>2</sub>-managementsysteem.

**Tabel 5 Totaaloverzicht activiteiten, planning & verantwoordelijkheden**

	taak-verantwoordelijkheid-bevoegdheid	Frequentie	Operations & Energy coördinator	HSE Advisor	Technisch Directeur HSSEQ	Marketing & Comm. Manager	Externe adviseurs	CEO
<b>Inzicht</b>								
Verzamelen gegevens emissie inventaris	t	halfjaarlijks	x					
Collegiale toets op emissie inventaris	t	jaarlijks	x			x		
Toetsen kwaliteit & accorderen emissie inventaris	b	Jaarlijks		x				
Opstellen emissie inventaris rapport	t	jaarlijks				x		
Evaluatie op inzicht: energie-beoordeling	t+v	jaarlijks		x			x	
<b>Reductie</b>								
Uitvoeren onderzoek naar energiereductie	t+v	jaarlijks	x	x			x	
Bepalen CO <sub>2</sub> -reductiemaatregelen	t	jaarlijks	x	x				
Bepalen CO <sub>2</sub> -reductiedoelstellingen	t	driejaarlijks			x			
Accorderen van doelstellingen	b	driejaarlijks						x
Realiseren CO <sub>2</sub> -reductie doelstellingen	v	continu			x			
Monitoring & evaluatie voortgang CO <sub>2</sub> -reductie	t+v	halfjaarlijks	x	x			x	
<b>Communicatie</b>								
Aanleveren informatie nieuwsberichten	t	halfjaarlijks			x			
Actualiseren website	t+b	halfjaarlijks				x		
Actualiseren pagina SKAO-website	t+b	jaarlijks	x	x				
Bijhouden interne communicatie	t+b	halfjaarlijks		x		x		
Goedkeuren van interne communicatie	b	halfjaarlijks				x		
Goedkeuren van externe communicatie	b	halfjaarlijks				x		
<b>Participatie</b>								
Inventarisatie mogelijk relevante initiatieven	t	driejaarlijks			x			x
Besluit deelname initiatieven	b	driejaarlijks						x
Deelname aan sectorinitiatieven	v	continu			x			
<b>Overig</b>								
Eindredactie CO <sub>2</sub> -dossier	v	continu		x	x		x	x
Voldoen aan eisen CO <sub>2</sub> -Prestatieladder	v	continu		x	x		x	
Uitvoeren Interne Audit CO <sub>2</sub> -reductiesysteem	t	jaarlijks					x	
Rapporteren aan directie	b	jaarlijks			x			
Besluitvorming over CO <sub>2</sub> -reductiebeleid	v	jaarlijks			x			x

## 7 ENERGIEMANAGEMENT ACTIEPLAN

Dit hoofdstuk heeft als doel om aan te tonen dat EQIN aan onderdelen uit NEN50001 voldoet. Er is besloten hiervoor geen apart energiemangement actieplan op te stellen omdat de eisen in de andere documenten geïntegreerd zijn. Zie onderstaand een opsomming van de eisen. Per eis is een verwijzing naar de betreffende documentatie opgenomen in Tabel 6.

Eisen van NEN-EN-ISO 50001:

- 4.4.3. Uitvoeren van een energie review
  - a. Het energieverbruik en de gebruikte energiefactoren moeten gebaseerd zijn op metingen of andere data.
  - b. Significante energieverbruik, in het bijzonder significante veranderingen, moeten in beeld worden gebracht.
  - c. Een inschatting maken van het verwachte energieverbruik van de komende periode.
  - d. Het identificeren van alle personen die werken voor de organisatie van wie hun acties kunnen leiden tot significante veranderingen in het energieverbruik.
  - e. Identificatie van mogelijkheden om energie te besparen en het bepalen van de prioriteiten.
- 4.4.4. Opstellen van referentiekader
  - a. Basisjaar is 2019
- 4.4.5. Vaststellen van performance indicatoren voor monitoren (meten KPI's)
  - a. Beschrijven van de handelingen.
- 4.4.6. Energie doelstellingen, doelen en programma's
  - a. Het aanwijzen van verantwoordelijkheden.
  - b. De middelen en het tijdsplan bepalen voor het behalen van de verschillende doelen.
- 4.6.1. Monitoring, meten en analyseren
  - a. De organisatie maakt en beschrijft de bewaking en de eisen om de gestelde doelen te behalen. Er moet een energie meetplan worden geschreven en geïmplementeerd.
  - b. De organisatie moet ervoor zorgen dat het energieverbruik en bijbehorende energiefactoren op vooraf bepaalde momenten wordt gemeten en gedocumenteerd.
  - c. De organisatie moet ervoor zorgen dat juistheid en herhaalbaarheid van de meetmethode die is gebruikt past bij de taak.
  - d. De organisatie moet de relatie tussen het energieverbruik en de energiefactoren aangeven. En zal op vooraf bepaalde momenten de werkelijke situatie toetsen met de verwachte situatie.
  - e. De organisatie moet alle significante afwijkingen van het verwachte energieverbruik documenteren, inclusief de mogelijke oorzaken.
  - f. De relatie tussen het energieverbruik en de energie factoren moeten op vooraf bepaald tijdstip worden beoordeeld en waar nodig aangepast.
  - g. De organisatie moet zijn energieverbruik, waar mogelijk, vergelijken met andere, gelijksoortige, organisaties.
- 4.6.4. Afwijkingen, verbeteringsacties en preventieve maatregelen.
  - a. De organisatie moet afwijkingen identificeren en binnen een vooraf gestelde tijdslijn verbeteringsacties uitvoeren. De organisatie moet alle relevante documentatie bewaren rekening houdend met de wettelijke termijn.

**Tabel 6 Documentatie per eis**

NEN 50001	Documenten CO <sub>2</sub> -reductiesysteem
4.4.3 a	Milieubarometer, Emissie-inventaris
4.4.3 b	Plan van Aanpak & Voortgangsrapportages
4.4.3 c	Plan van Aanpak & Voortgangsrapportages
4.4.3 d	Plan van Aanpak & Voortgangsrapportages
4.4.3 e	Energie-audit-rapporten
4.4.4 a	CO <sub>2</sub> Managementplan, H3
4.4.5 a	MVO-balans, Voortgangsrapportages
4.4.6 a	CO <sub>2</sub> Managementplan, H4
4.4.6 b	Plan van Aanpak & Voortgangsrapportages
4.6.1 a	CO <sub>2</sub> Managementplan, H4
4.6.1 b	CO <sub>2</sub> Managementplan, H4
4.6.1 c	CO <sub>2</sub> Managementplan, H4
4.6.1 d	Interne audit & zelfevaluatie
4.6.1 e	Plan van Aanpak & Voortgangsrapportages, Directiebeoordeling CO <sub>2</sub> -reductiesysteem en Interne audit
4.6.1 f	Directiebeoordeling CO <sub>2</sub> -reductiesysteem
4.6.1 g	Plan van Aanpak
4.6.4 a	Interne audit



## 8 COMMUNICATIEPLAN

In dit hoofdstuk wordt aangegeven op welke momenten er wordt gecommuniceerd over het CO<sub>2</sub>-reductiesysteem van EQIN.

### 8.1 DOELGROEPEN

#### Externe belanghebbenden

Hieronder worden de externe belanghebbenden opgenoemd. Dit zijn partijen die belang hebben bij reductie van energie en van de meest materiële CO<sub>2</sub>-emissies van EQIN. Tevens zijn het potentiële partners om mee samen te werken aan CO<sub>2</sub>-reductie. Communicatie naar de externe belanghebbenden vindt plaats via de website van EQIN, via externe mailing en via contracten.

Externe belanghebbenden	Belang CO <sub>2</sub> -beleid & kennisniveau
Klanten	Een aantal klanten zijn bewust van het thema CO <sub>2</sub> , echter contactpersonen van EQIN hebben dit onderwerp nog niet op de agenda in gesprek met EQIN. Dat betekent dat in deze contacten CO <sub>2</sub> -reductie middels gunningscriteria nog niet van toepassing zijn in aanbestedingen. Enkele grote klanten hebben zelf ook een CO <sub>2</sub> -certificaat.
Leveranciers en samenwerkingspartners	Geen specifieke vragen over CO <sub>2</sub> . Vooral prijs, kwaliteit en veiligheid krijgt veel aandacht. Kennisniveau op gebied van CO <sub>2</sub> laag
Omgeving	Geen interesse in CO <sub>2</sub> emissie EQIN. Wel in overlast en veiligheidsaspecten./ aangezien we alleen op bedrijventerreinen actief zijn, is deze doelgroep 'ver weg'.

#### Interne belanghebbenden

Interne belanghebbenden zijn de medewerkers en het management van EQIN. Deze worden op de hoogte gehouden via nieuwsberichten. Medewerkers hebben allemaal een verschillende rol (afh. van hun eigen functie), denk aan energiebesparing op de eigen werkplek, zuinig rijden, uitvoeren van maatregelen en inbrengen van nieuwe maatregelen. Het management is daarnaast ook betrokken bij de besluitvorming van de te nemen reductiemaatregelen, de voortgang van de CO<sub>2</sub>-reductie en overige hoofdzaken van het CO<sub>2</sub>-reductiebeleid.

#### Project(en) met gunningvoordeel

Communicatie over het CO<sub>2</sub>-beleid van EQIN betreft niet alleen het beleid van het bedrijf als geheel, maar ook het beleid ten aanzien van projecten die aangenomen zijn met gunningvoordeel. Voor projecten met gunningvoordeel wordt specifiek gecommuniceerd over de CO<sub>2</sub>-uitstoot van het project als ook over de doelstelling en de voortgang in CO<sub>2</sub>-reductie. Dit zal hoofdzakelijk gebeuren via de algemene communicatieberichten van het bedrijf. Waar nodig wordt dit aangevuld met communicatie via het werkoverleg van het project. Nb. Op dit moment is er geen project met gunningvoordeel.

## 8.2 MIDDELEN

In Tabel 7 is weergegeven op welke momenten er wordt gecommuniceerd over het CO<sub>2</sub>-reductiesysteem van EQIN. Dit betreft zowel interne als externe communicatie.

**Tabel 7 Interne en externe communicatiemomenten**

WAT (Boodschap)	HOE (Middelen)	DOEL- GROEP	WANNEER (frequentie)	WAAROM (Communicatiedoelstelling)
CO <sub>2</sub> footprint en evt. projecten met gunningvoordeel	nieuwsbrief, website	Intern	Jaarlijks (april)	Bewustwording van de CO <sub>2</sub> -footprint intern vergroten
CO <sub>2</sub> -reductiedoelstellingen + voortgang en maatregelen voor bedrijf en evt. projecten met gunningvoordeel	nieuwsbrief, toolbox	Intern	Halfjaarlijks	Bewustwording van de doelstelling en maatregelen onder medewerkers vergroten
Mogelijkheden voor individuele bijdrage, huidig energiegebruik en trends binnen het bedrijf en projecten	nieuwsbrief, toolbox	Intern	Jaarlijks	Betrokkenheid medewerkers stimuleren en medewerkers aanzetten tot CO <sub>2</sub> -reductie
CO <sub>2</sub> footprint van bedrijf	Via link naar site Milieubarometer	Extern	Halfjaarlijks (april en oktober)	Footprint zichtbaar maken voor externe partijen
CO <sub>2</sub> -reductiedoelstellingen + voortgang en maatregelen voor bedrijf en evt. projecten met gunningvoordeel	Website	Extern	Halfjaarlijks	Bekendheid van de doelstelling en maatregelen onder externe partijen vergroten
Communicatieberichten	Website	Extern	Halfjaarlijks	Betrokkenheid externe belanghebbenden stimuleren
Website updaten	Website	Extern	Halfjaarlijks	Documenten updaten
Publicatieplicht SKAO	Website SKAO	SKAO	Jaarlijks	Publiceren van documentatie behorende bij eis 3D1 en jaarlijks updaten maatregelenlijst

### 8.3 WEBSITE

Op de website van EQIN is een pagina ingericht over het CO<sub>2</sub>-reductiebeleid van het bedrijf. Op deze pagina wordt de nodige informatie over het CO<sub>2</sub>-beleid weergegeven en zijn de laatste versies van de documenten terug te vinden. De vermelding op de website van EQIN is te vinden via: <https://www.eqin.eu/nl>.

#### **Informatie**

Op de CO<sub>2</sub>-Prestatieladder pagina op de website bevindt zich te allen tijde up-to-date informatie over:

- Het CO<sub>2</sub>-reductiebeleid;
- De CO<sub>2</sub> footprint (via een link naar de Milieubarometer website);
- De CO<sub>2</sub>-reductiedoelstellingen (en de voortgang hiervan);
- De CO<sub>2</sub>-reductiesubdoelstellingen (en de voortgang hiervan);
- De CO<sub>2</sub>-reductiemaatregelen (en de voortgang hiervan);
- Acties en initiatieven waarvan EQIN deelnemer of oprichter is;
- Een verwijzing naar de bedrijfspagina op de website van de SKAO;

De voortgang zal beschreven worden middels het publiceren van de halfjaarlijkse communicatieberichten. Om daadwerkelijk transparant te kunnen zijn over deze voortgang, zullen de communicatieberichten minimaal twee jaar op de website zichtbaar blijven.

#### **Documenten**

Tevens bevinden zich op deze pagina te allen tijde de meest actuele versies van onderstaande documenten (te downloaden als PDF).

- Communicatiebericht (eis 3.C.1)
- Het CO<sub>2</sub>-reductieplan en het Voortgangsrapport (eis 3.B.1 & 3.D.1)
- Het CO<sub>2</sub>-Management Plan (eis 2.C.3 & 3.B.2)
- Certificaat CO<sub>2</sub>-Prestatieladder

#### **Website SKAO**

Op de website van de SKAO bevinden zich te allen tijde de meest actuele versies van onderstaande documenten:

- Actieve deelname initiatieven (eis 3.D.1)
- Ingevulde maatregelenlijst



## 9 PARTICIPATIE

Vanuit de CO<sub>2</sub>-Prestatieladder wordt gevraagd om deelname aan een sector- of keteninitiatief. Het bedrijf dient zich daarbij op de hoogte te stellen van de initiatieven die binnen de branche spelen.

### 9.1 INVENTARISATIE SECTOR- EN KETENINITIATIEVEN

Om te bekijken welke sector- en keteninitiatieven relevant zouden kunnen zijn, is de website van de SKAO geraadpleegd ([https://www.skao.nl/initiatieven\\_programma](https://www.skao.nl/initiatieven_programma)). Hier is een compleet overzicht van alle initiatieven en reductieprogramma's te vinden. Geschikte initiatieven zijn besproken met het management.

Jaarlijks wordt er door de HSE Advisor en de Technisch Directeur geëvalueerd of deelname aan de initiatieven nog steeds als relevant en actueel wordt gezien en/of dat er eventuele andere geschikte initiatieven van toepassing kunnen zijn.

#### Actieve deelname

De gedachte achter deelname aan een initiatief is dat door interactie met andere bedrijven informatie kan worden uitgewisseld en in samenwerking nieuwe ideeën en ontwikkelingen op het gebied van CO<sub>2</sub>-reductie tot stand kunnen komen. Vanuit dit doel vraagt de norm om een actieve deelname, middels bijvoorbeeld werkgroepen. Verslagen van bijeenkomsten en van overlegmomenten en presentaties in de werkgroep worden gearhiveerd en dienen tegenover de auditor als bewijs van actieve deelname.

### 9.2 LOPENDE INITIATIEVEN

#### Duurzame leverancier

De duurzame leverancier is het platform voor organisaties die willen investeren in duurzaamheid. Dit platform ondersteunt bedrijven en opdrachtgevers bij het duurzaam opzetten van hun bedrijfsvoering en projecten. Daarbij wordt milieuverantwoord gehandeld en worden innovatieve methoden ontwikkeld om milieubelasting te verminderen. Duurzaam inkopen én voldoen aan duurzame eisen van opdrachtgevers is het uitgangspunt. De Duurzame Leverancier helpt EQIN bij het vinden van duurzame leveranciers. Voor iedereen die meedoet liggen contacten met leveranciers, opdrachtgevers en NGO's die werk maken van duurzame oplossingen binnen handbereik. Elk jaar organiseert zij duurzame inspiratiesessies en klankbordbijeenkomsten.

Het initiatief is laagdrempelig en interactief. Er worden interessante klankbordbijeenkomsten georganiseerd en diverse keteninitiatieven ondersteund. Het uitgangspunt is het delen van kennis en informatie, voor en door de deelnemers, groot en klein.

#### Financiële bijdrage

Voor dit initiatief wordt jaarlijks 80 euro betaald en er wordt circa 32 uur aan tijd in gestoken.